

## Sentidos del agua en el Parque Nacional Lago Puelo, Argentina

*Senses of water at Lago Puelo National Park, Argentina*


**Paula Gabriela Núñez**

Universidad de Los Lagos  
Universidad Nacional de Río Negro, IIDYPCA  
Río Negro. Argentina  
paula.nunez@ulagos.cl

 ORCID: 0000-0002-2008-2643


**Cecilia Inés Núñez**

Dirección Regional Patagonia Norte  
Universidad Nacional del Comahue  
Neuquén. Argentina  
cnunez@apn.gob.ar

 ORCID: 0000-0002-0224-4995

**Georgina Elizabeth Rovaretti Kelly**

Universidad Nacional de Córdoba- Conicet  
Córdoba. Argentina  
geo.rovaretti@gmail.com

 ORCID: 0000-0001-5096-0585

**Jacopo Trivisonno**

Universidad de Molise  
Campobasso. Italia  
j.trivisonno@studenti.unimol.it

 ORCID: 0009-0002-1497-9056

### Información del artículo

**Recibido:** 21/05/2024

**Revisado:** 01/03/2025

**Aceptado:** 01/04/2025

**Online:** 27/03/2026

**Publicado:** 10/04/2026

**ISSN** 2340-8472

**ISSNe** 2340-7743

**DOI** 10.17561/at.30.8947

### RESUMEN

El objetivo del artículo es tipificar las maneras de conocer y comprender el agua en el Parque Nacional Lago Puelo, Argentina. Las fuentes utilizadas son escritos institucionales y registros orales. Se toman documentos redactados desde la Administración de Parques Nacionales (APN) y fuentes orales de actores clave del territorio. La metodología es de análisis narrativo, categorizando y aplicando abordajes de teoría fundamentada. Los hallazgos más relevantes son la evidencia de la ignorancia sobre las miradas de actores regionales en las planificaciones y análisis de la principal institución, en torno a un elemento tan relevante como el agua. Desde aquí, la principal conclusión es que la complejidad del análisis de aspectos humanos y no humanos es muy diferente, dado que lo humano es considerado de forma muy superficial, a pesar de ser el origen de las principales problemáticas de manejo reconocidas.

**PALABRAS CLAVE:** Narrativas, Agua, Parque Nacional Lago Puelo, Divergencias, Políticas de manejo.

### ABSTRACT

The objective of the paper is to typify the ways of knowing and understanding water in Lago Puelo National Park, Argentina. The sources used are institutional writings and oral recordings. Documents written by the National Parks Administration (APN) and oral sources from key actors in the territory are taken. The methodology is narrative analysis, categorizing and applying grounded theory approaches. The most relevant findings are the evidence of ignorance about the views of regional actors in the planning and analysis of the main institution, regarding an element as relevant as water. From here, the main conclusion is that the complexity of the analysis of human and non-human aspects is very different, because human aspects are considered in a very superficial way, despite being the origin of the main recognized management problems.

**KEYWORDS:** Narratives, Water, Lago Puelo National Park, Divergences, Management policies.

## *Sentidos da água no Parque Nacional Lago Puelo, Argentina*

### RESUMO

O objetivo deste artigo é tipificar as formas de conhecer e compreender a água no Parque Nacional Lago Puelo, Argentina. As fontes utilizadas são escritos institucionais e registros orais. São coletados documentos elaborados pela Administração de Parques Nacionais (APN) e fontes orais de atores-chave no território. A metodologia é análise narrativa, categorizando e aplicando abordagens de teoria fundamentada. Os achados mais relevantes são evidências de desconhecimento quanto às visões dos atores regionais no planejamento e análise da principal instituição, em torno de um elemento tão relevante quanto a água. Daqui a principal conclusão é que a complexidade da análise dos aspectos humanos e não humanos é muito diferente, dado que o humano é considerado de forma muito superficial, apesar de ser a origem dos principais problemas de gestão reconhecidos.

---

**PALAVRAS-CHAVE:** Narrativas, Água, Parque Nacional Lago Puelo, Divergências, Políticas de gestão.

---

## *Les sens de l'eau dans le parc national de Lago Puelo, Argentine*

### RÉSUMÉ

L'objectif de cet article est de caractériser les manières de connaître et de comprendre l'eau dans le parc national Lago Puelo, en Argentine. Les sources utilisées sont des écrits institutionnels et des archives orales. Des documents rédigés par l'Administration des Parcs Nationaux (APN) et des sources orales d'acteurs clés du territoire sont pris en compte. La méthodologie est l'analyse narrative, la catégorisation et l'application d'approches théoriques ancrées. Les résultats

les plus pertinents sont la preuve de l'ignorance concernant les points de vue des acteurs régionaux dans la planification et l'analyse de l'institution principale, autour d'un élément aussi pertinent que l'eau. De là, la principale conclusion est que la complexité de l'analyse des aspects humains et non humains est très différente, étant donné que l'humain est considéré de manière très superficielle, bien qu'il soit à l'origine des principaux problèmes de gestion reconnus.

---

**MOTS-CLÉ:** Récits, Eau, Parc National Lago Puelo, Divergences, Politiques de gestion.

---

## *I sensi dell'acqua nel Parco Nazionale Lago Puelo, Argentina*

### SOMMARIO

Lo scopo di questo articolo è quello di descrivere in modo esemplificativo i modi di conoscere e comprendere l'acqua nel Parco Nazionale Lago Puelo, in Argentina. Le fonti utilizzate sono scritti istituzionali e documenti orali. Vengono utilizzati documenti redatti dalla National Parks Administration (APN) e fonti orali provenienti dagli attori chiave del territorio. La metodologia si basa sull'analisi narrativa, sulla categorizzazione e sull'applicazione di approcci basati sulla grounded theory. I risultati più rilevanti sono la prova dell'ignoranza riguardo alle opinioni degli attori regionali nella pianificazione e nell'analisi dell'istituzione principale, attorno a un elemento tanto rilevante quanto l'acqua. Da qui la conclusione principale è che la complessità dell'analisi degli aspetti umani e non umani è molto diversa, dato che l'umano viene considerato in modo molto superficiale, nonostante sia all'origine dei principali problemi gestionali riconosciuti.

---

**PAROLE CHIAVE:** Narrazioni, Acqua, Parco Nazionale Lago Puelo, Divergenze, Politiche di gestione.

---

## Introducción

En este artículo indagamos los sentidos otorgados a un elemento constitutivo de un paisaje particular, el agua, en el Parque Nacional Lago Puelo, en los andes patagónicos. Para ello revisamos las narrativas de instituciones y personas que habitan este espacio buscando evidenciar las capacidades y los límites para reconocer las experiencias desarrolladas en el área<sup>1</sup>, a partir de la particular forma de reconocer el agua.

El desafío del manejo en áreas protegidas involucra abordajes interdisciplinarios<sup>2</sup>. En el caso que estudiamos el análisis implica indagar en las políticas de preservación ambiental de la República Argentina<sup>3</sup>, vinculadas al establecimiento de los parques nacionales en la región andina patagónica

La región andina donde se ubica el Parque Nacional Lago Puelo fue la primera en ser tomada como objeto de preservación por el país<sup>4</sup>. En 1922 se estableció el Parque Nacional del Sud, que sería renombrado como Parque Nacional Nahuel Huapi en 1934. 1934 es un año importante, porque la creación de áreas protegidas deja de focalizar un sitio particular para institucionalizarse como iniciativa de conservación para el territorio nacional. En este marco, el Parque Nacional Nahuel Huapi devino en modelo de conservación para el posterior establecimiento de otras áreas naturales. De hecho, Lago Puelo es una de las primeras en ser definida para su protección, inicialmente como anexo del Parque Nacional Los Alerces en 1938 y como Parque Nacional autónomo en 1971.

Los parques nacionales se presentan, en Argentina, como las organizaciones territoriales emblemáticas para la implementación de políticas de conservación. Por ello, son de gran relevancia en tanto resultan ser las figuras administrativas de mayor control ambiental dentro del país, y donde más rigurosamente se plantea la conservación de los ecosistemas nativos y de los recursos naturales y culturales. La hipótesis que guía este artículo es que la conservación supone abordajes interdisciplinarios, sin embargo, es una interdisciplina limitada en tanto los documentos de gestión y educación no realizan una sistematización y comprensión equivalente de las diferentes variables presentes y ello

se observa en la forma de comprender un elemento tan relevante como el agua.

Para indagar en este punto analizaremos el modo de reconocer y caracterizar al agua como elemento emblemático de la zona<sup>5</sup>, pues la región andina ha sido caracterizada como zona de lagos y ríos, siendo los nombres de los lagos los que se utilizaron como referencia fundamental para denominar a varias de las áreas naturales protegidas, además de ser, hasta la mitad del siglo XX, una de las vías más importantes de tránsito trasandino. Indagar en el agua resulta de interés porque existe un silencio sobre la complejidad social asociada a la gestión del agua en los textos publicados por la APN. En los mismos no está mencionado el problema de la informalidad de su habitar, incrementando presiones ambientales por los procesos propios de la contaminación, incrementada por situaciones de pobreza en contextos urbanos<sup>6</sup>, en una cercanía a un área protegida cuya conservación es imposible de delinear sin el diálogo permanente con las dinámicas de urbanización<sup>7</sup>. Estudios recientes evidencian cómo hay sentidos antagónicos en la comprensión de las actividades humanas dentro de los parques nacionales argentinos<sup>8</sup>, lo cual genera tensiones en la intervención. En el presente artículo avanzaremos en el modo de comprender un elemento que ha sido la referencia identitaria del espacio, el agua, en un Parque Nacional donde su propio nombre refiere a un lago.

## Metodología

El trabajo indaga la forma de reconocer al agua en un área natural protegida de los andes patagónicos, el citado Parque Nacional Lago Puelo (Figura 1).

Buscaremos los diversos sentidos en la idea misma de “agua”, que en el idioma español se utiliza en un campo semántico muy vasto, que va del elemento químico a la poética<sup>9</sup>. Atendiendo a esta diversidad indagamos en las maneras en que se presenta la materialidad del agua, explorando en torno a la misma discursos y prácticas de conservación. Desde aquí, en lo que sigue, profundizaremos en la bibliografía que revisa las políticas de conservación e indagaremos en un corpus documental,

<sup>1</sup> Snowber, 2024.

<sup>2</sup> Tsing; Mathews; Bubandt, 2019.

<sup>3</sup> Morea, 2014; 2016.

<sup>4</sup> Méndez, 2010.

<sup>5</sup> Vargas; Núñez, 2020.

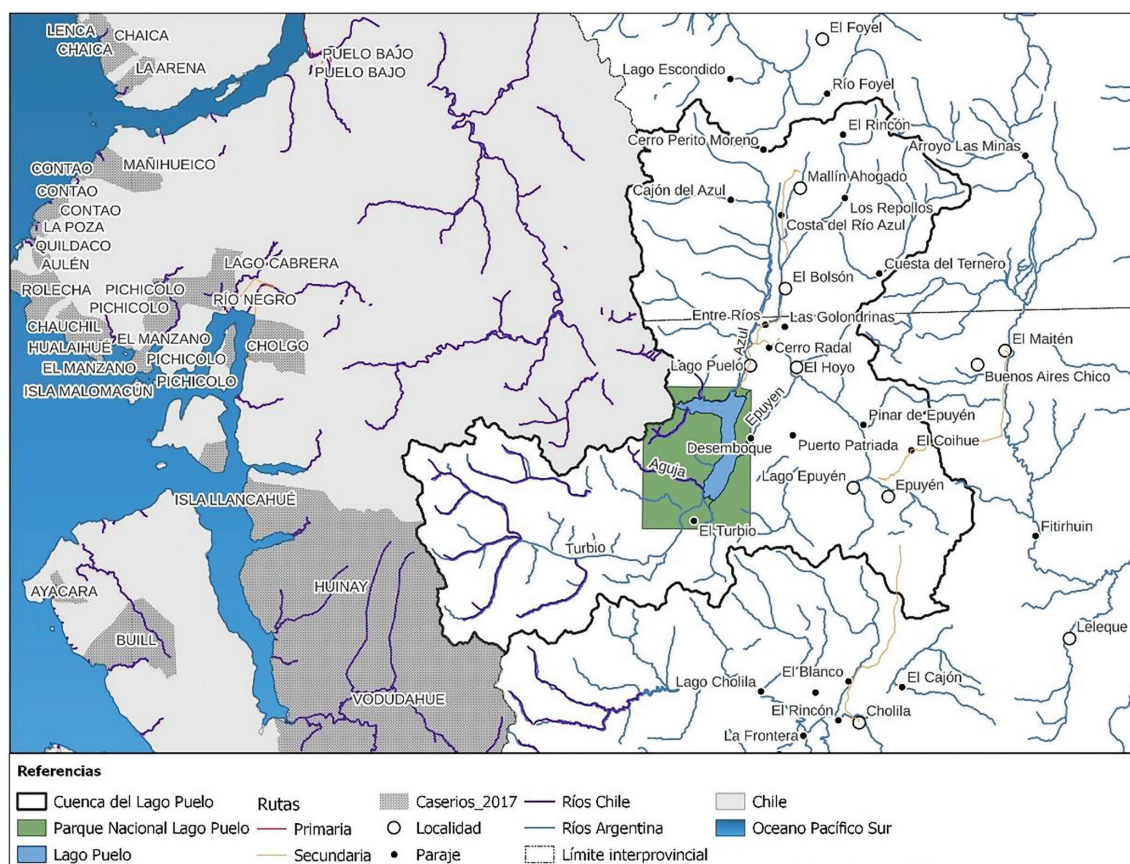
<sup>6</sup> Castro, 2013. Martínez Alier, 1991.

<sup>7</sup> Qi et al., 2024.

<sup>8</sup> Núñez; Núñez, 2023.

<sup>9</sup> Moliner, 1998.

Figura 1. Ubicación geográfica del Parque Nacional Lago Puelo



Fuente: mapa elaborado por Alhue Buy Gavuzzo. IIDYPCA.

escrito y oral, tomado de la Intendencia del Parque Nacional Lago Puelo, y de diversas entrevistas realizadas en la zona. Las fuentes escritas se toman de los documentos que apelan a la gestión del uso del agua dentro de la APN. La selección de entrevistas siguió el formato de bola de nieve, a partir de referencias tomadas en las entrevistas realizadas a las autoridades de la Intendencia del Parque Nacional Lago Puelo. Apelaremos a la Teoría Fundamentada<sup>10</sup> para reconocer al agua como parte de las representaciones sociales, que parte de los términos propios del corpus para desde allí recorrer sentidos y significados, al tiempo que indaga en los mecanismos de organización de dichos contenidos<sup>11</sup>. Para la exposición de este corpus, y la revisión de contenidos, utilizaremos análisis narrativo a partir de una lectura línea por línea<sup>12</sup>, a fin de dilucidar cómo la noción de agua se presenta en la narrativa que propone el manejo del espacio en favor de la conservación y la sustentabilidad.

En los resultados caracterizaremos los sentidos discursivos en torno a este término presentes en diferentes corpus documentales. Desde la propia administración del Parque Nacional Lago Puelo indagaremos dos documentos: a) el Plan de Gestión del Parque Nacional Lago Puelo 2019 – 2029 Resolución HD N.º 326/2019<sup>13</sup> y b) Paso Puelo: educación ambiental en un área protegida<sup>14</sup>. Se suma a ello el análisis de entrevistas en profundidad realizadas (Tabla 1) a:

- a) funcionarios
- b) pobladores rurales
- c) pobladores nativos con establecimiento binacional
- d) representantes de iniciativas turísticas

En las fuentes orales se recorrieron varias experiencias. A los funcionarios se les preguntó por el agua en el Parque Nacional. A los pobladores se les preguntó desde un abordaje iniciado en una entrevista abierta en

<sup>10</sup> Alveiro, 2013.

<sup>11</sup> Strauss; Corbin, 2002.

<sup>12</sup> Riessman, 2008. Gibbs, 2012.

<sup>13</sup> APN, 2019.

<sup>14</sup> Blanco et al., 2007.

**Tabla 1.** Resumen de la información de las entrevistas

ENTREVISTADO/A	DURACIÓN DE LA ENTREVISTA	FECHA DE LA ENTREVISTA
Autoridad de PNL P	1h 45 min	5-1-2024
Autoridad de PNL P	1h 11 min	15-2-2024
Pobladora nativa navegante	55 min	23-1-2024
Pobladora nativa navegante	37 min	18-6-2023
Pobladora nativa navegante	1h 19 min	26-10-2023
Pobladora nativa navegante	45 min	26-10-2023
Pobladora nativa navegante	1h 10 min	26-10-2023
Poblador nativo rural	36 min	20-2-2024
Poblador nativo rural	45 min	19-6-2023
Poblador nativo rural	1h 17 min	23-1-2024
Pobladora emprendedora en turismo	56 min	19-6-2023
Pobladora emprendedora en turismo	1 h 35 min	20-6-2023

Fuente: elaboración propia.

clave de historia de vida, donde el agua estaba presente en muchas experiencias. Cada una de estas entrevistas se realizó con acuerdo de anonimato, en algunos casos con pedidos explícitos de no compartir la literalidad del debate. De allí que solo se presentarán las categorías obtenidas en cada caso. En todos los casos el análisis fue realizado con el *software* libre Saturar de análisis de datos cualitativos (Programa de Investigación y desarrollo de herramientas digitales libres para educación y ciencias sociales-PIDHLECS, CIES-UNC-CONICET) para reconocer y ponderar los diferentes sentidos emergentes desde el contexto de enunciación en que aparece el término “agua”.

## Antecedentes de la conservación como objeto de la política

La pregunta acerca de los sentidos dados a un elemento central como el agua impacta directamente en las concepciones de conservación que toman a las áreas protegidas como objeto. Las concepciones en torno al agua, en un espacio de conservación como es el Parque Nacional Lago Puelo, pone en evidencia el peso de los modos de utilización y aprovechamiento de poblaciones locales y turismo, lo cual contribuye a transmitir una idea de la relación entre los elementos naturales y los agentes locales.

Diegues<sup>15</sup> recorre cómo las áreas de conservación fueron definidas unilateralmente por científicos

naturales, reclamando la necesidad de una mirada interdisciplinaria, donde exista cooperación con poblaciones locales y reconociendo cómo las propias sociedades locales quedaron excluidas del diseño del manejo en tanto se concibieron como espacios vacíos, establecidos para el disfrute de sociedades urbanas. Algo similar planteó Gutman<sup>16</sup>, buscando pensar en el rol de las áreas protegidas como parte del desarrollo regional, y encontrando que sin lugar para las poblaciones locales y sin cuidar la calidad de vida de poblaciones aledañas, la conservación es imposible.

En el análisis histórico de la conservación, Santamarina<sup>17</sup> distingue tres etapas que denomina: conservación radical, conservación participativa y conservación neoliberal. La conservación radical asume la separación naturaleza/cultura, y excluye a la población local en tanto excluye conceptualmente a toda la humanidad. Desde aquí, lo humano es solo destructivo. Esta mirada es la preponderante en el contexto de creación de los parques nacionales, que se inició en 1902 en el caso que nos ocupa, y se fortaleció desde la década de 1930 hasta fines del siglo XX.

Destacamos, para el caso argentino, que la conservación no era solo de la naturaleza, porque como indica Fortunato<sup>18</sup> los parques a preservar fueron adjetivados como “nacionales”, no se los nombró parques salvajes o naturales. Lo que se conservaba, al conservar el paisaje, era el espíritu de la nación en una estrategia de

<sup>16</sup> Gutman, 1987.

<sup>17</sup> Santamarina, 2012.

<sup>18</sup> Fortunato, 2005.

consolidación de soberanía en las fronteras. Los parques nacionales tenían un objeto pedagógico, además del de conservación, en tanto se asumía que quienes los visitaban se convertían en mejores ciudadanos solo por el contacto con el entorno.

Ante los conflictos surgidos por esta mirada y la presión de movimientos sociales, a principios del siglo XXI surgió la conservación participativa que habilita la agencia de población local en el interior de las áreas protegidas. Sin embargo, no ha resultado un camino eficaz y consensuado de manejo, en tanto las sociedades locales contienen grandes fragmentaciones. Esta propuesta implica atender a los múltiples sentidos en torno a la conservación presentes en quienes participan<sup>19</sup>.

Esta mirada de conservación participativa convive con otra perspectiva, la conservación neoliberal, que se presenta para Santamarina<sup>20</sup> como un intento de volver a la radical, pero con un foco en la concentración del capital, el conocimiento científico y el poder político en manos privadas. Un punto interesante es que las tres etapas, aunque surgidas en distintos momentos históricos, pueden coexistir y/o sucederse según los responsables de las áreas protegidas. MacDonald<sup>21</sup> y Trentini<sup>22</sup> advierten sobre la aparición de los negocios como una fuerza importante en dar forma a la conservación, justificados por los altos costos que implica.

La conservación como arena de acción política es un espacio donde, con desigual poder, intervienen distintos actores<sup>23</sup>. Szabó y Ujhelyi<sup>24</sup> reconocen que la conservación, en las áreas protegidas, responde a políticas que tienen como objetivo la conservación y resguardo de la economía monetaria en las regiones. Durand<sup>25</sup> explica que la conservación neoliberal genera beneficios para la comunidad en la medida en que adquieran las lógicas del capital y plantea que la distribución solo será legítima y efectiva si las personas son reconocidas en sus diferencias, respetadas, con las mismas oportunidades de participar, de beneficiarse del entorno y de evitar riesgos. Sumado a esto, la conservación como proceso está atravesada por lógicas y tiempos burocráticos que muchas veces no son susceptibles a las dinámicas de las personas locales<sup>26</sup>.

A fin de ordenar los debates, cabe tomar como piedra angular de estos cruces los análisis relativos a la conservación. Como antecedente relevante se destaca el estudio de Degele<sup>27</sup>, quien indaga en la articulación entre las áreas protegidas y las políticas de ordenamiento a partir de sistematizar las publicaciones científicas existentes en el tema. Al respecto encuentra tres abordajes principales que denomina 1- biológico-geológico, 2- integral-territorial y 3- social. La diferencia entre los abordajes 2 y 3 está en que los estudios integral-territorial indagan en el cruce entre prácticas de conservación de la biodiversidad y prácticas productivas humanas, con especial atención a la agricultura; mientras que la tercera explora los factores sociales, culturales, políticos o económicos<sup>28</sup>. La autora se detiene en este último abordaje, que cuantificó como un tercio de las publicaciones existentes. Las principales líneas de investigación en el mismo fueron: 1- análisis y discusión de los procesos de gestión para la conservación, 2- evaluación de políticas públicas o instrumentos políticos, 3- las percepciones sociales sobre la conservación emergentes de los procesos participativos, 4- prácticas culturales indígenas o campesinas, que reconocen una efectividad destacable en la implementación de políticas de conservación cuando los habitantes locales son considerados actores clave y 5- estudios netamente económicos.

Desde aquí, la pregunta por el sentido del agua aparece inscrita en una tradición que reconoce la necesidad de atender a estrategias que permitan reconocer los sentidos en disputa en el espacio. Acordamos con Lupp et al.<sup>29</sup> en que es necesario una comprensión conceptual común de la materialidad en tensión, para el desarrollo de una política de protección. El punto de partida es comprender que dicha concepción es variada.

## Resultados

A partir de los análisis expuestos llevamos adelante lecturas no lineales. Hemos revisado la repetición de palabras para explorar la reiteración de los términos asociados a la idea de agua en cada corpus. Los corpus, vistos a la luz de la nube de palabras, permiten

<sup>19</sup> Lupp; Höcht; Wende, 2011. Degele, 2023.

<sup>20</sup> Santamarina, 2012.

<sup>21</sup> MacDonald, 2010.

<sup>22</sup> Trentini, 2019.

<sup>23</sup> Ferrero; Orach, 2022.

<sup>24</sup> Szabó; Ujhelyi, 2024.

<sup>25</sup> Durand, 2014.

<sup>26</sup> Trentini, 2019. Ferrero; Orach, 2022.

<sup>27</sup> Degele, 2023.

<sup>28</sup> Degele, 2023, 264.

<sup>29</sup> Lupp; Höcht; Wende, 2011.



de cuerpos de agua; GEOGRAFÍA: que refiere a aspectos específicos de la geografía física y el clima; BIOLOGÍA: que refiere a dinámicos ecosistémicos y detalles específicos de las poblaciones no humanas; AGUA: que refiere a características del elementos en sí; CONSERVACIÓN: que remite a las diversas influencias que se presentan en el desafío para la preservación de la calidad del agua en general; y USO HUMANO: que refiere a las múltiples prácticas humanas que remiten al agua, cuyo peso se expone en la Figura 3.

Podemos reconocer que hay 4 codificaciones descriptivas: CUENCA, BIOLOGÍA, AGUA y GEOGRAFÍA que remiten al 40 % de las menciones. El agua, como elemento *per se*, emerge con una extensión menor o igual a otras descripciones. La mayor extensión en la redacción está en la caracterización de la cuenca y las poblaciones biológicas del espacio. No hay descripciones referentes a dinámicas poblacionales en las menciones del agua,

a pesar de ser la base del uso y parte relevante de los desafíos de la conservación.

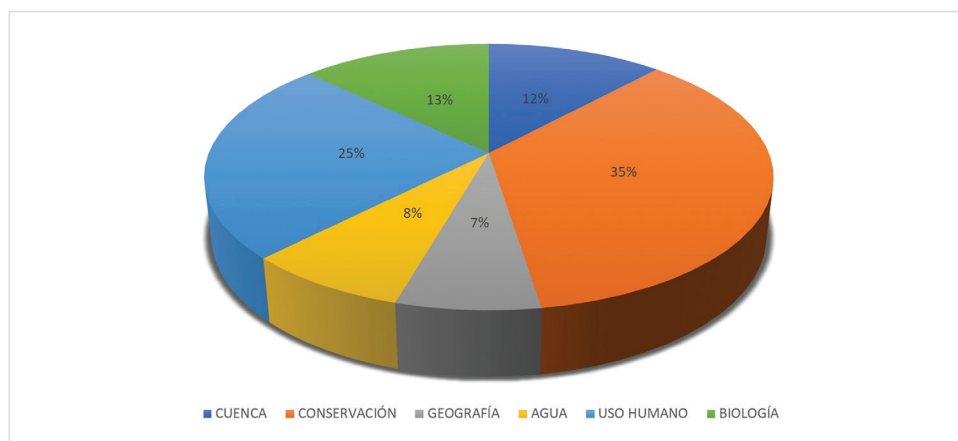
Podemos ver que, más allá de la dimensión descriptiva, las redacciones que apelan a acciones de intervención se concentran en las dos categorías que quedan, estas son USO HUMANO y CONSERVACIÓN que remiten a prácticas y desafíos, cubriendo el 60 % de las menciones.

Las codificaciones axiales de cada una de estas dos se resumen en los siguientes gráficos (Figura 4 y Figura 5).

Desde aquí se aprecia que el impacto negativo refiere tanto a presencia de especies exóticas como de un uso humano sin criterio de conservación en múltiples actividades. De allí que estas citas se articulen en forma directa con lo que se reconoce como USO HUMANO, que corresponde a otras menciones.

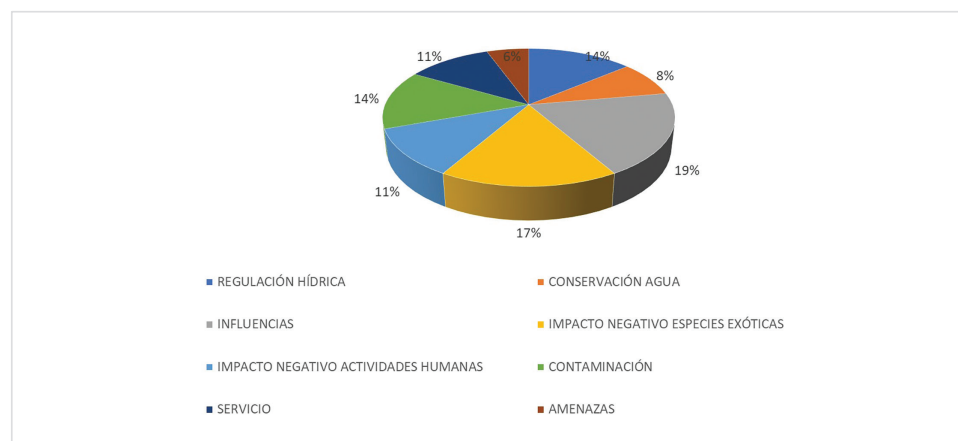
El uso humano refiere a servicios y necesidades, pero también a recurrentes efectos negativos que remiten a la amplia cuenca. No hay, en las citas que remiten al agua, menciones relativas a dinámicas migratorias,

Figura 3. Codificaciones del plan de gestión



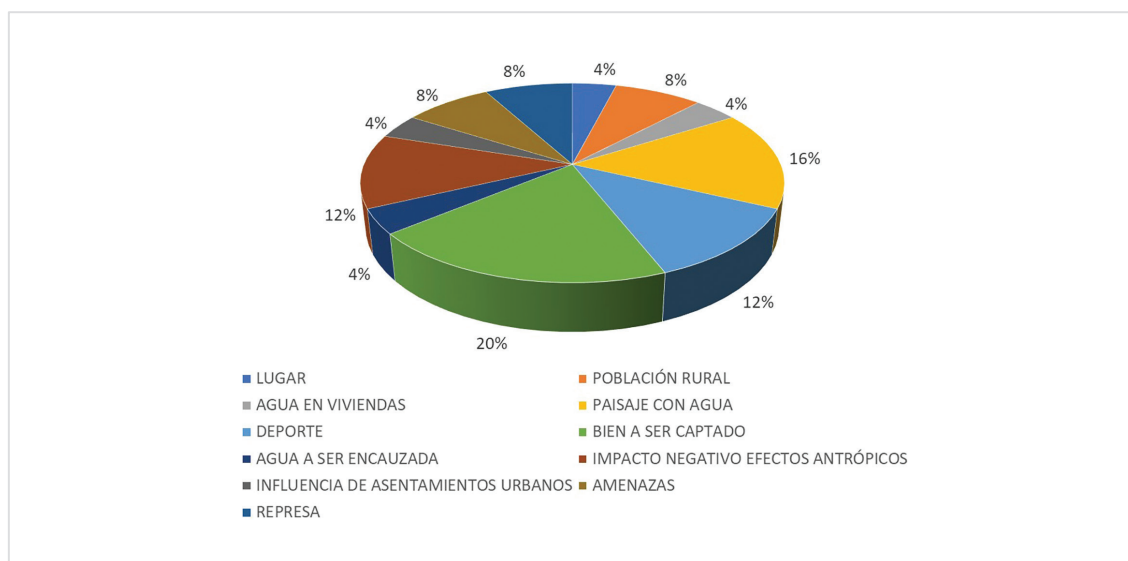
Fuente: elaboración propia.

Figura 4. Conservación



Fuente: elaboración propia.

Figura 5. Uso humano



Fuente: elaboración propia.

formas humanas de habitar o percepciones culturales del entorno. Las categorías sociales, pese a lo contextualizado y mutable de sus sentidos, aparecen como auto-explicativa, por ejemplo, en “población rural” donde la falta de complejización pareciera imprimir interpretaciones homogeneizantes que contrastan con el detalle en que se caracteriza la heterogénea flora y fauna, que sí se explicita directamente asociada al elemento agua.

Podemos pensar, desde esta opción narrativa, que el estar humano es en sí problemático, destacándose la dimensión destructiva del mismo porque se presenta como hecho, cabe como ejemplo de descripción neutra:

“A través del servicio de excursiones lacustres se puede recorrer el lago Puelo y acceder a la zona de Los Hitos, Destacamento de Gendarmería y al paraje El Turbio”<sup>31</sup>.

No hay mayor historización o complejización de la práctica. El reconocimiento a los asentamientos explicita su relevancia para el Plan de Gestión, pero repite la ausencia de la caracterización, vale como ejemplo la siguiente cita:

“Una de las principales características del Parque es la existencia de asentamientos urbanos importantes lindantes. El caso de Lago Puelo y El Bolsón merecen una consideración especial ya que su influencia sobre el Parque es de magnitud y, en gran parte, su futuro, y el de sus cuerpos de agua en particular, están vinculados

a la resolución de los conflictos presentes y futuros de la interacción entre estos”<sup>32</sup>.

La acción humana se reduce a un hacer destructivo y conflictivo, donde el hacer de la APN, que también es humano, no tiene lugar en el escrito. No hay convivencia que no sea conflictiva desde este modelo de presentación y descripción. Ello se menciona en estos términos directamente donde toda la complejidad social se resume a la noción de “efectos antrópicos”<sup>33</sup> que se plantean externas al espacio del Parque, y que por su mera existencia se plantea como el origen de problemas y alteraciones. No hay convivencias que no sean solo conflictivas.

### **Texto Paso Puelo: educación ambiental en un área protegida**

El texto que se analiza resulta de particular interés dado que se reflexiona acerca de un paso internacional histórico que recorre el lago Puelo. El trabajo se propone como un acercamiento a la educación ambiental y es editado por la APN, que con ello ubica a este escrito como parte de la mirada institucional sobre la región.

Desde aquí abordaremos las referencias en torno al agua en el texto. Al igual que con la fuente previa, se presenta la nube de palabras del texto como ingreso a la mirada que tiene el escrito, presentado en la Figura 6.

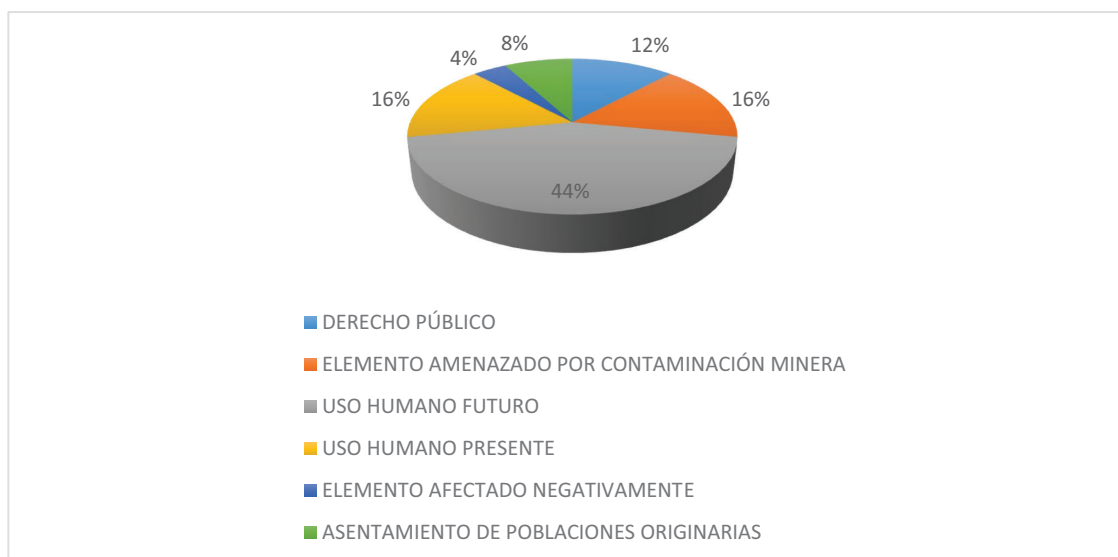
<sup>31</sup> APN, 2019, 98.

<sup>32</sup> APN, 2019, 120.

<sup>33</sup> APN, 2019, 121-122.



Figura 7. Codificaciones de educación ambiental



Fuente: elaboración propia.

problemático, donde la alternativa es la comprensión del agua como derecho, aun cuando no se lo mencione explícitamente ni se profundice en la temporalidad del problema, dado que las referencias orales ubican las limitaciones al movimiento en los primeros años del siglo XXI.

Llama la atención un silencio específico en los escritos analizados sobre una problemática central de las políticas de conservación, la superposición de jurisdicciones donde se solapan sectores con diferente nivel de atención ambiental y diferentes modos de gestionar. En la cuenca, la jurisdicción nacional que gestiona la APN se encuentra con una jurisdicción provincial que también reconoce un área de conservación, pero con un uso productivo más amplio (Área Natural Protegida Río Azul Lago Escondido —ANPRALE" y el fondo del valle del río El Turbio), que reúne a dos provincias, Chubut y Río Negro, además de varios ejidos municipales con autonomía en la conservación ambiental.

Vila Lage<sup>35</sup> explora cómo las jurisdicciones internas operan como fronteras, limitando las posibilidades de un manejo integrado. Porque, además de las diferentes jurisdicciones citadas, que deberían llevar a diálogos interinstitucionales que no aparecen en los escritos, la cuenca resulta ser binacional e, internacionalmente, pertenece a la reserva de la biósfera Andino Nor-patagónica. Sin embargo, estos elementos institucionales no aparecen como problemáticos en las

menciones al agua, a pesar de que en estas diferencias juegan aspectos relativos al financiamiento tanto del reconocimiento de problemáticas como del planteo de soluciones.

Morea<sup>36</sup> observa este problema en la planificación territorial general, al señalar en relación con el Plan Estratégico Territorial 2004-2016 que predominan las menciones a los riesgos derivados de la contaminación urbana, como, por ejemplo, las inundaciones, el vulcanismo, la sismicidad, los incendios y la escasez de agua dulce<sup>37</sup>. Sin embargo, se dedican pocos apartados a la consideración de los efectos de las acciones humanas sobre el ambiente o a la búsqueda de las responsabilidades de las personas en la generación de estos problemas o riesgos.

Pero el problema jurisdiccional se torna central cuando el mismo texto observa la atención limitada de las provincias al mismo y, sobre todo, la lógica diferenciada entre las provincias y la APN que redundante en que el citado plan estratégico focalice en intereses de explotación comercial por sobre la conservación. Si bien el plan de gestión del Parque Nacional Lago Puelo es posterior a este plan estratégico, puede reconocerse la misma falencia en cuanto a la problematización de lo humano. Veremos, a partir de las entrevistas, si se pueden intuir elementos desde los cuales repensar las acciones y relaciones vinculadas al agua.

<sup>35</sup> Vila Lage, 2024.

<sup>36</sup> Morea, 2016.

<sup>37</sup> APN, 2019, 36.

Atendiendo a las categorías establecidas por Degele<sup>38</sup>, vemos que las líneas de investigación citadas no están presentes de la forma en que la conservación aparece en las principales publicaciones científicas. Se reconoce la problematización de un proyecto ya abandonado y una sistematización de las resistencias sociales públicas a explotaciones ambientalmente críticas en toda el área andina de la provincia.

### Fuentes orales

En las fuentes orales, el agua apareció pegada a la historia de vida, donde se rememoraba el pasado, pero también se discutía el presente y proyectaba el futuro. La Tabla 4 resume las principales codificaciones establecidas a partir de las mismas. Los relatos de cada una de las agrupaciones poblacionales refieren a las temáticas agrupadas en las categorías que se sintetizan en la Tabla 4.

**Tabla 4. Codificaciones de las fuentes orales**

Poblaciones en tránsito	<ul style="list-style-type: none"> <li>- El derecho a pasar diferente del resto de la población.</li> <li>- Movimiento propio.</li> <li>- Historia personal.</li> <li>- Dificultad física.</li> <li>- Carácter femenino.</li> <li>- Espiritualidad.</li> <li>- Conexión con la tierra.</li> </ul>
Poblaciones que viven en espacios rurales	<ul style="list-style-type: none"> <li>- Identidad.</li> <li>- Paisaje que se disputa.</li> <li>- Razón para organizarse.</li> <li>- Río que avanza sobre la tierra.</li> <li>- Calidad que se evalúa cotidianamente.</li> <li>- Contaminación.</li> </ul>
Funcionarios de APN	<ul style="list-style-type: none"> <li>- Problema de terrenos aledaños.</li> <li>- Cuenca.</li> <li>- Asentamientos informales aledaños.</li> <li>- Contaminación.</li> <li>- Atractivo.</li> <li>- Turismo.</li> <li>- Caos en el verano.</li> </ul>
Poblaciones que comercian	<ul style="list-style-type: none"> <li>- Camino.</li> <li>- Turismo.</li> <li>- Conexión binacional.</li> <li>- Contacto regional.</li> <li>- Posibilidad de integración.</li> <li>- Modo de crecer económicamente.</li> <li>- Identidad.</li> <li>- Deseo de encuentro.</li> <li>- Pasado reciente.</li> </ul>

Fuente: elaboración propia.

Las poblaciones en tránsito remiten a un ir y venir cotidiano, que hoy se permite solo a la comunidad

originaria que está reconocida habitando la franja argentino-chilena. Dado que quienes se mueven son mayormente mujeres que, por actividades de cuidado, visitan sistemáticamente a la familia; este carácter femenino y de movimiento atraviesa todo el relato, impregnando al agua de un sentido de vida que alimenta, sobre todo, a las comunidades locales.

Las poblaciones rurales, con tránsitos más locales, remiten a la identidad que han construido en relación con ríos y lagos, cuya belleza los ha obligado a organizarse para defender el derecho a habitar el territorio de familias asentadas hace más de 100 años. El agua remite a esta identidad frágil, que debe defenderse. Las referencias de quienes se desempeñan como funcionarios son mayormente técnicas y se asemejan al Plan de Gestión del Parque Nacional. Sin embargo, reiteran una problemática que excede los límites y donde los diálogos interinstitucionales no terminan de resolverse. Las poblaciones asociadas a la promoción del turismo focalizan al agua como camino y encuentro, que hasta hace pocas décadas permitía un tránsito mucho más fluido con las poblaciones chilenas, que se reclama como constitutivo y promotor de la región.

Desde aquí el agua es un cotidiano que configura identidades, que remite hasta a los roles y pertenencias socioeconómicas y culturales de quienes reflexionan sobre la misma, cuyos problemas técnicos se reconocen, pero, centralmente, para quienes no ejercen roles de gestión administrativa en el Parque Nacional Lago Puelo es estrategia para pensar futuros posibles para la región. Además, remite a un pasado de intercambios muy cercano, pues hasta el inicio del siglo XXI los permisos de tránsito internacional aceptaban el paso con caballos, lo cual generaba una llegada permanente entre uno y otro lado, que es lo que se busca recuperar y ampliar desde varios sectores locales.

Los sentidos sociales evidenciados en torno al agua permiten reconocer articulaciones posthumanistas<sup>39</sup>, en el sentido en que la propia humanidad se mezcla y separa en este elemento, en una dialéctica donde lo reconocido como humano aparece ligado a la forma de considerar el agua. El elemento agua se presenta tanto interno como externo, la mención de las personas como formadas entre un 50 % y 70 % de agua aparece en las reflexiones, al mismo tiempo que, por la geografía específica de la región, el agua es paisaje, recurso, tránsito y vínculo entre las personas. La identidad propia constituida a través de la valoración y el reconocimiento del

<sup>38</sup> Degele, 2023.

<sup>39</sup> Aretoulakis, 2016. Fernández, 2022.

agua aparece en numerosas reflexiones, que critican la visión instrumental de la misma, apelando a los aspectos espirituales y emocionales en torno a la misma<sup>40</sup>.

Es en este punto donde los estudios reconocidos por Degele<sup>41</sup> cobran sentido. Las poblaciones locales no solo tienen concepciones propias, sino que ejercen prácticas de cuidado que se apoyan en valores socialmente compartidos. Estos valores pueden intuirse en los argumentos de las movilizaciones públicas, pero resultan evidentes en una vivencia cotidiana que, al comprenderse, podría ser la base de prácticas colaborativas permanentes. Ello implica ahondar en las propias contradicciones sociales, de un modo detallado al estilo de las competencias, mutualismos y diversidades que la biología reconoce en los ecosistemas.

Si bien dentro de los sentidos culturales aparecen las problemáticas reconocidas, como la contaminación o la politización del elemento, la fuerza identitaria y socialmente organizativa del agua no aparece ni en el plan de manejo ni en la educación ambiental, perdiendo con ello la valoración estructural de la sociedad local respecto de esta.

## Discusión

Es interesante que en los documentos institucionales la dimensión descriptiva no se presenten aspectos sociales y culturales más que como una inmediatez negativa, que a pesar de ser parte de las problemáticas centrales no resultan complejizadas de forma de pensar un cohabitar más armonioso como objetivo de la planificación. La denuncia es la única herramienta, lo cual lleva a soluciones imposibles, dado que la única posibilidad, desde lo dicho, es limitar un habitar que, de hecho, se da por fuera de la propia jurisdicción del Parque. Podemos notar que las descripciones de los usos carecen de referencias a dinamismos históricos, dejando en este silencio la idea que las tensiones se reconocen como un fenómeno de coyuntura y no como contradicciones consolidadas con los años, que resultan en la estructura de cómo se piensa y gestiona el territorio.

A diferencia de los dinamismos ambientales, cuya descripción se detalla para argumentar en favor de las iniciativas de conservación, los comportamientos y problemáticas socioculturales aparecen sin mayores

detalles que permitan comprenderlos. Podemos ligar esta diferenciación en la atención a los elementos que Sheng y Cheng<sup>42</sup> reconocen en lo que definen como “civilización ecológica” que se expone como una alteración en la comprensión de la relación entre los humanos y la naturaleza, a través de la tecnopolítica, incluidas leyes, políticas, prácticas y estrategias de gestión ambiental, que, como vemos en el caso estudiado, excluye el acceso a los sentidos locales. Esta preeminencia de la biología introduce sentidos ecológicos como únicos y excluyentes. Los grandes núcleos problemáticos, como son la superposición de jurisdicciones que habilita permisos de uso —y entonces de contaminación— diferenciados o el modo de habitar de las sociedades locales, no solo en la actualidad, sino a lo largo de la historia del poblamiento de la cuenca, carecen de investigaciones equivalentes al detalle de lo reconocido desde la biología, y los escasos resultados existentes no son presentados en los textos institucionales.

Sin embargo, a la luz de la bibliografía analizada, podemos pensar que esta ausencia no es una decisión o un problema de la Administración de Parques Nacionales, sino, como Morea<sup>43</sup> revisa, es el resultado de articulaciones de políticas ambientales más amplias. Podemos pensar que el Parque Nacional Lago Puelo, como institución, desarrolla un discurso, y entonces una práctica, con márgenes de libertad establecidos en los límites de la concepción de lo ambiental. Morea<sup>44</sup> reconoce dificultades en la implantación de políticas ambientales por la inmensidad de los territorios, pero, sobre todo, por la falta de criterios comunes de gestión que lleva a una descoordinación de los mecanismos de intervención. La debilidad institucional que el autor señala tal vez se profundice en la falta de instrumentos de escucha sobre las percepciones sociales locales para, desde allí, rediseñar un manejo que se declama como participativo, pero en la realidad se observa sistemáticamente fragmentado y frágil.

Este cuadro emerge igualmente claro en los dos textos previamente analizados donde es fácil captar en los elementos de gestión de la cuenca —como espacio eco-sociológico— o de la implementación del proyecto Paso Puelo, los síntomas de un gran vacío. Este vacío se reconoce a través de la fragmentación social en términos de participación, e institucional en términos de gobernanza del recurso hídrico, pero sin embargo

<sup>40</sup> Martínez Medina; Gil-Meseguer; Gómez-Espín, 2025. Córdoba Guatavita; Hernández Pinzón; Ospina Sogamoso, 2023.

<sup>41</sup> Degele, 2023.

<sup>42</sup> Sheng; Cheng, 2024.

<sup>43</sup> Morea, 2014; 2016.

<sup>44</sup> Morea, 2014.

hay un aspecto igualmente determinante que es difícil detectar debido a su densidad. Para comprender mejor esta fragmentación, es necesario reflexionar sobre el uso que las comunidades hacen del espacio natural del lago Puelo y sobre la relación entre las comunidades y los ámbitos institucionales del Parque Nacional. Tanto la institucionalidad del Parque Nacional, municipios o provincias, como la subjetividad del espacio natural generan respuestas en las comunidades, respuestas que contienen los mismos valores que se entrelazan en la relación entre los seres humanos y el elemento agua. De estas respuestas, una institución como el Parque Nacional puede ser vehículo y síntesis, por lo que deben coconstruirse con vistas a la implementación del plan de gestión atendiendo al objetivo de un planteo dinámico, ejercido por los sujetos implicados, para que se pueda restablecer un equilibrio entre conservación y utilización de los recursos naturales que en los relatos emerge como un deseo antes que como un logro.

Todavía las tradiciones que reconoce Degele<sup>45</sup> en los debates sobre políticas ambientales, aparecen con pesos diferentes. La mirada biológica representa más del 50 % de la atención y lo social se diluye. Lo ambiental, antes que la complejidad local, ha sido indagado desde las movilizaciones públicas que nuclea ciertas parcialidades<sup>46</sup>, destacándose los aportes que exploran las dimensiones emocionales del conflicto<sup>47</sup> o de la apropiación patrimonial<sup>48</sup>, que es la perspectiva que se reconoce en el texto de educación ambiental. La cotidianeidad del hacer ambiental se diluye en las tradiciones de estudio citadas, a pesar de ser el corazón de las problemáticas reconocidas.

La construcción interdisciplinar de la comprensión ambiental se presenta como un interrogante. Si desde el agua, como elemento simbólico, la acción humana se caracteriza de forma limitada imaginemos cómo puede impactar en la posibilidad misma de diseñar políticas de conservación.

Tempranamente Gutman<sup>49</sup> llamaba la atención acerca de la importancia en que los parques nacionales conocieran, consideraran e involucraran a las sociedades locales en las políticas de conservación. Refiere, por ejemplo, a la necesidad de atender al modo de habitar los entornos de las áreas protegidas, pues reconoce una linealidad entre un habitar precario y un incremento

en la contaminación y la presión ambiental en términos de incendios u otras acciones destructivas. El centro de la problemática social, publicada por parques nacionales, son los procesos de privatización de la naturaleza, que de hecho se corresponden con los reconocimientos de las apropiaciones y patrimonializaciones de la naturaleza en las últimas décadas<sup>50</sup>. En el texto no aparecen las constituciones identitarias o, más estructuralmente, los procesos de migración y configuración de informalidad de hábitats, o de ampliación de manchas urbanas como dinámicas a atender tanto en el manejo como en la educación relativa al Parque Nacional.

El contar con planificaciones que no involucren la comprensión de las sociedades locales y que no refieran a estos elementos habla, en parte, del conocimiento aún fragmentado de los procesos locales y en el peso diferenciado de lo que se incorpora como parte de los saberes estratégicos para pensar la planificación. Lo cual incrementa la relevancia de explicitar los sentidos sociales y culturales, que en este caso manifiestan dinámicas de identidad tanto individual como colectiva, así como procesos de pertenencia que refieren a un vivir y transitar permanente el espacio. Esto genera sentidos antagónicos que corren el riesgo de llevar a políticas de intervención contrapuestas, aun declamando el objetivo de conservar. Núñez y Núñez<sup>51</sup> refieren a estas tensiones en torno a la ganadería, al reconocer que una de las actividades humanas de mayor impacto negativo es valorizada en términos de patrimonio cultural de las poblaciones originales, generando la paradoja de que el derecho a habitar el Parque se vincule a una de las actividades más dañinas, en tanto se realiza respetando una cultura que es extractiva y devastadora.

## Conclusiones

Cuando revisamos la problemática sobre el desarrollo en los parques nacionales evaluada en 1987, hace ya casi 40 años, encontramos tensiones equivalentes a los desafíos actuales. En el lago Puelo, visto desde las publicaciones institucionales, la mayor parte de las problemáticas provienen de acciones humanas intencionadas o no, pero con claros impactos en el ambiente. No hay un accionar positivo o un conocimiento generado desde un vivir respetuosamente el espacio, aunque son esas referencias las que se encuentran

<sup>45</sup> Degele, 2023.

<sup>46</sup> Svampa; Viale, 2014.

<sup>47</sup> Castañeda; Poma; Garavante, 2025.

<sup>48</sup> Martínez Medina; Gil-Meseguer; Gómez-Espín, 2025.

<sup>49</sup> Gutman, 1987.

<sup>50</sup> Vicente; Cortés; Santamarina, 2023. Apostolopoulou, 2023.

<sup>51</sup> Núñez; Núñez, 2023.

en las entrevistas en tanto que el agua es lo que son, quienes habitan y transitan. Posiblemente los estudios desiguales entre lo biológico y lo social genere limitantes en el diseño de manejos sostenibles, aún en los espacios que tienen como objetivo central la conservación de los ecosistemas nativos, por no tener herramientas que hagan audibles estos sentidos culturales. Esto no niega una intervención humana destructiva reconocible en los impactos citados o una permanente tensión relacionada a procesos de privatización, sino que estos sentidos negativos no agotan la experiencia humana en el territorio y, sobre todo, no reflejan de manera global las acciones relevantes socialmente en relación con el agua.

Podemos pensar que en nuestros abordajes somos herederos de la dicotomía sociedad-naturaleza que aún caracteriza nuestra sociedad y nuestra cultura. La superación de las visiones dicotómicas es aún un desafío abierto que demanda, como condición necesaria, un mayor conocimiento sobre el entorno no-humano, pero que requiere una mayor atención a lo humano para pensar en formas de habitar cuya caracterización no se reduzca a lo destructivo.

Tomamos de Santamarina<sup>52</sup> la relevancia de interpelar a los procesos de patrimonialización natural, sean internacionales, nacionales o locales, pues en cada caso resultan una oportunidad para reflexionar sobre la dimensión política de lo natural. Este reconocimiento aparece en los textos de parques nacionales, pues la publicación de educación ambiental apela al sentido político del agua en forma reiterada, a tal punto que silencia otros modos de comprender o escuchar lo social y cultural relacionado con la vivencia y vinculaciones de las sociedades con el agua.

Zawilińska et al.<sup>53</sup> evidencian el sentido comercial de las áreas protegidas en las regiones, observando miradas antagónicas al respecto, pero reconociendo un impacto económico en regiones que, por la instalación de la protección, devienen en atractivo turístico. Este sentido no está problematizado en la escala pequeña, cotidiana y de vinculación permanente de una comunidad que, al tomar la voz, permite evidenciar el sentido. En el Parque Nacional Lago Puelo, el agua, además de atractivo es posibilidad de integración, pero ello no es admisible de manera general, la idea de un paso internacional por el espacio que de hecho se transita, es el

centro del problema que presenta el texto sobre educación ambiental.

Si pensamos que el reconocimiento de sentidos apunta a clarificar los desafíos de la conservación, lo que encontramos es que, además de las materialidades problematizadas y las intencionalidades de apropiación, debemos trabajar la comprensión de sentidos para avanzar en el reconocimiento de lo común a ser conservado, pues no es claro que se esté hablando de lo mismo, aun cuando se trate de aguas transparentes.

Desde aquí, y atendiendo a que la introducción de la complejidad social se plantea en forma muy incipiente desde las entrevistas, poner en evidencia el recorte de lo reconocido institucionalmente es aún una deuda. Las voces tomadas apenas permiten visualizar la relevancia de atender a las dinámicas de pertenencia identitarias, desde las cuales, tal vez, se podría repensar la idea de una conservación participativa que no aparece en los escritos. La movilidad como desafío aparece como elemento en relación con agua, que refleja no solo a las montañas, sino a las contradicciones de un territorio que, desde la fluidez, se reconoce en permanente construcción.

## Agradecimientos

Agradecemos los aportes de las personas que evaluaron la primera versión de este artículo y ayudaron a mejorarlo sustancialmente.

## Financiación

Este artículo ha sido financiado por el PI UNRN 40-B-1038 “Análisis socioculturales en problemáticas ambientales y productivas”, el proyecto “Patrimonio del agua” de UMolise y la beca doctoral CONICET “Utilización de la especie arbórea “siempreverde” (*Ligustrum lucidum*) como insumo para la construcción de hábitats en las sierras de Córdoba: miradas socioambientales”.

## Bibliografía

- Alveiro Restrepo-Ochoa, Diego. 2013: La Teoría Fundamentada como metodología para la integración del análisis procesual y estructural en la investigación de las Representaciones Sociales. *CES Psicología* 6(1), 122-133.
- APN. Lago Puelo. 2019: *Plan de Manejo de Lago Puelo*. Buenos Aires (Argentina), Administración Nacional de Lago Puelo.

<sup>52</sup> Santamarina, 2016.

<sup>53</sup> Zawilińska et al., 2023.

- Apostolopoulou, E.** 2023: Navigating neoliberal natures in an era of infrastructure expansion and uneven urban development. *Investigaciones Regionales*, 1(55), 113-126. <https://doi.org/10.38191/iirr-jorr.23.007>
- Aretoulakis, Elia.** 2016: Towards a posthumanist ecology: Nature without humanity in Wordsworth and Shelley. En Herbrechter, S.; Callus, I; Rossini, M. (Ed.), *European Posthumanism*. Londres (Reino Unido), Routledge, 70-88.
- Blanco, Daniel; Brittos, Horacio; Mendes, José; Nebbia, Alejandro; Sánchez Reiche, Graciela; Vidoz, Felix; Zuliani, Daniel.** 2007: *Paso Puelo: educación ambiental en un área protegida*. Buenos Aires (Argentina), Administración de Parques Nacionales.
- Castañeda, Mariana; Poma, Alice; Gravante, Tomasso.** 2025: Place attachment and injustice in the defense of the last living river in Mexico City. *Agua y Territorio / Water and Landscape*, 25, 391-407. <https://doi.org/10.17561/at.25.8155>
- Castro, Guillermo (Coord.).** 2013: *Pobreza, ambiente y cambio climático*. Buenos Aires (Argentina), CLACSO.
- Córdoba Guatavita, Angee; Hernández Pinzón, Aura; Ospina Sogamoso, José.** 2023: Uses and conceptions of water as a vital element in the indigenous reservation "La Victoria" of the Piapoco and Achagua ethnic groups: transit from the nomadic to the sedentary. *Agua y Territorio / Water and Landscape*, 24, 151-176. <https://doi.org/10.17561/at.24.7511>
- Degele, Pamela.** 2023: La conservación de la naturaleza en las políticas de ordenamiento territorial: estado del arte internacional y situación latinoamericana. *Collectivus. Revista de Ciencias Sociales*, 10(1), 253-288. <https://doi.org/10.15648/Collectivus.vol10num1.2023.3570>
- Diegues, Antonio.** 1996: *O mito moderno da natureza intocada*. Sao Paulo (Brasil), UCITEC.
- Durand, Leticia.** 2014: ¿Todos ganan? Neoliberalismo, naturaleza y conservación en México. *Sociológica*, 29(82), 183-223.
- Fernández, Nahir.** 2022: Perspectivas filosóficas sobre la "naturaleza humana" en el posthumanismo. *El banquete de los Dioses. Revista de Filosofía y Teoría Política Contemporáneas*, 10, 53-74.
- Ferrero, Brian; Arach, Omar.** 2022: Los límites de la participación burocrática. Reflexiones a partir de la creación del Sitio Ramsar Delta del Paraná. In Trentini, F.; Guiñazú, S. (Ed), *Más allá (y más acá) del diálogo de saberes. Perspectivas situadas sobre políticas públicas y gestión participativa del conocimiento*. Bariloche (Argentina), Ediciones IIDYPCA.
- Fortunato, Norberto.** 2005: El territorio y sus representaciones como recurso turístico. Valores fundacionales del concepto de "parque nacional". *Estudios y Perspectivas en Turismo* 14(4), 314-343.
- Gibbs, Grahon.** 2012: *Análisis de datos cualitativos*. Madrid (España), Morata.
- Gutman, Pablo.** 1987: *Los parques nacionales en el desarrollo regional*. Buenos Aires (Argentina), Centro de Estudios Urbanos y Regionales.
- Lupp, Gred; Höchtl, Franz; Wende, Wolfgang.** 2011: 'Wilderness' – A designation for Central European landscapes? *Land Use Policy*, 28(3), 594-603 <https://doi.org/10.1016/j.landusepol.2010.11.008>
- MacDonald, Kenneth.** 2010: The devil is in the biodiversity: Neoliberalism and the restructuring of biodiversity conservation. *Antipode* 42(3), 513-550. <https://doi.org/10.1111/j.1467-8330.2010.00762.x>
- Martínez Alier, Joan.** 1991: La pobreza como causa de la degradación ambiental. Un comentario al Informe Brundtland. *Documents D'anàlisi Geogràfica*, 18, 55-73. <https://doi.org/10.5565/rev/dag.1208>
- Martínez Medina, Ramón; Gil-Meseguer, Encarnación; Gómez-Espín, José.** 2025: Cultural landscapes and hydraulic heritage of the historical irrigation system of the Ricote Valley (Region de Murcia, Spain). *Agua y Territorio / Water and Landscape*, 25, 185-203. <https://doi.org/10.17561/at.25.7957>
- Méndez, Laura.** 2010: *Estado, frontera y turismo: historia de San Carlos de Bariloche*. Buenos Aires (Argentina), Prometeo Libros.
- Moliner, María.** 1998: *Diccionario de uso del español*. Madrid (España), Editorial Gredos.
- Morea, Juan.** 2014: Situación actual de la gestión de las áreas protegidas de la Argentina: Problemáticas actuales y tendencias futuras. *Revista Universitaria de Geografía*, 23(1), 57-75.
- Morea, Juan.** 2016: El lugar de las áreas protegidas en el marco de la planificación territorial en la Argentina: el caso del PET. *Revista de Geografía* 19, 31-45.
- Núñez, Paula; Núñez, Cecilia.** 2023: Livestock activity (or cattle ranching) in nor western Patagonian protected areas. *Environmental Analysis & Ecology Studies* 10(5). <https://doi.org/10.31031/EAES.2023.10.000746>
- Qi, Tianyun; Li, Yu; Huang, Mei; Luo, Binyu; Peng, Zhen; Wang, Wenyin; Li, Shanshan; Degen, Allan; Shang, Zhanhuan.** 2024: Land intensification use scenarios based on urban land suitability assessment of the national park. *Sustainable Cities and Society* 102, <https://doi.org/10.1016/j.scs.2024.105229>
- Riessman, Catherine.** 2008: *Narrative methods for the human sciences*. Thousand Oaks (Estados Unidos), SAGE.
- Santamarina, Beatriz (Ed.)** 2012: *Geopolíticas patrimoniales. De culturas, naturalezas e inmaterialidades. Una mirada etnográfica*. Valencia (España), Germania.
- Santamarina, Beatriz.** 2016: La naturaleza de las naturalezas patrimonializadas: una aproximación a las formas hegemónicas de representar lo natural. *Arxiu d'Etnografia de Catalunya*, 16, 153-177. <https://doi.org/10.17345/aec16.153-177>
- Sheng, Jichuan; Cheng, Qian.** 2024: National Parks as the materialized imaginary of ecological civilization in China. *Environmental Science & Policy*, 152, <https://doi.org/10.1016/j.envsci.2023.103660>

- Snowber, Celeste.** 2024: Water Stories. *Qualitative Inquiry*, 30/2, 223-225. <https://doi.org/10.1177/10778004231176277>
- Strauss, Anselm; Corbin, Juliete.** 2002: *Bases de la investigación cualitativa: técnicas y procedimientos para desarrollar la teoría fundada*. Medellín (Colombia), Editorial Universidad de Antioquia.
- Svampa, Maristella; Viale, Enrique.** 2014: *Maldesarrollo: La Argentina del extractivismo y el despojo*. Buenos Aires (Argentina), Katz. <https://doi.org/10.2307/j.ctvm7bcs8>
- Szabó, Andrea; Ujhelyi, Gergel.** 2024: National parks and economic development. *Journal of Public Economics* 232. <https://doi.org/10.1016/j.jpubeco.2024.105073>
- Trentini, Florencia.** 2019: Tensiones entre un modelo ideal y la construcción cotidiana de un proyecto de comanejo. Aportes desde un enfoque etnográfico. In Ferrero, B. (Ed.). *Islas de naturaleza. Perspectivas etnográficas sobre la conservación*. Rafaela (Argentina), Ediciones UNRaf.
- Tsing, Anna; Mathews, Andrew; Bubandt, Nils.** 2019: Patchy Anthropocene: Landscape Structure, Multispecies History, and the Retooling of Anthropology: An Introduction to Supplement 20. *Current Anthropology*, 60(20), 186-197. <https://doi.org/10.1086/703391>
- Vargas, Maia; Núñez, Paula.** 2020: Miradas antagónicas del turismo en Argentina, una revisión sobre Bariloche y las guías de turismo del peronismo. *Revista Claves* 6(19), 151-178. <https://doi.org/10.25032/crh.v6i10.7>
- Vicente, Teresa; Cortés, José; Santamarina, Beatriz.** 2023: Genealogías de la Conservación de la Naturaleza. Procesos de institucionalización de las Áreas Protegidas. *Investigaciones Regionales* 1(55), 5-18. <https://doi.org/10.38191/iirr-jorr.23.002>
- Vila-Lage, Roberto.** 2024: A National Park split by an internal border. Analysing the case of Sierra de Guadarrama (Spain). *Land Use Policy* 137, <https://doi.org/10.1016/j.landusepol.2023.107000>
- Zawilińska, Bernadetta; Nestorová Dická, Janetta; Matei, Elena; Švajda, Juraj; Łapczyński, Mariusz; Majewski, Karol; Megyeri, Balász; Cosmin, Alexandru; Gessert, Alena.** 2023: Applying Q-methodology to investigate the perception of the social and economic role of the national park by local stakeholders. Cases of national parks in the Carpathians. *Journal for Nature Conservation*, 75, <https://doi.org/10.1016/j.jnc.2023.126459>